

# PEETZ Pitch Pine

Pitch pine er en lys træsort med et gylden flammende udseende, som giver en smuk overflade



Pitch pine er en lys træsort, som minder om fyr. Det har dog en mere gul nuance og et nærmest flammende udseende, som giver gulvet en utrolig smuk og fascinerende overflade. PEETZ Pitch Pine er så godt som fri for knaster, og det er en træsort, som ofte bliver anvendt til gulv i gamle huse.

### **Stærkt, elastisk og syrefast**

Af alle de kommercielt anvendte nåletræer er pitch pine det tungeste. Det bliver typisk anvendt til fremstilling af gulve, hvor egenskaber som styrke og elasticitet er alfa og omega. En interessant ting ved pitch pine er at veddet er syrefast, hvilket gør det langt mere modstandsdygtigt end andre træsorter.

### **Kan leveres helt efter ønske**

Södra fører ikke Södra PEETZ Pitch Pine som fast lagervare. Vi producerer derimod gulvet helt efter dine ønsker i lige nøjagtig den dimen-

sion, du skal bruge. Du kan bestille det med eller uden endenot, med skarp kant eller fas, og du kan ligeledes vælge imellem forskellige sorteringer.

### **Kort leveringstid**

Leveringstiden på det specialfremstillede pitch pine-gulv er meget kort. Södra kan normalt levere det i løbet af to til tre uger. Det kan også i nogle tilfælde gøres endnu hurtigere. Det er samtidigt muligt at bestille matchende fodlister, som også er fremstillet i pitch pine.

PEETZ Pitch Pine er fremstillet af amerikansk pitch pine. Brædderne er nedtørret til ca. 9% træfugt, forsynet med afspændingsspor på bagsiden og er med fer og not.

**Ring til Södra på tlf. 4848 8200 og hør mere om de mange fordele ved at bruge PEETZ Pitch Pine til gulve.**

---

# Montering

## PEETZ Pitch Pine gulve

---



### Før gulvet lægges

PEETZ Pitch Pine gulve er ovntørrede, skal betongulve og vægge i bygninger, hvori gulvet skal lægges, være gennemtørrede. Den relative luftfugtighed må ikke overstige 60%. Lad gulvet ligge i det rum, hvori det skal monteres, i 5-7 dage for akklimatisering. Rumtemperaturen skal være ca. 20<sup>o</sup> og den relative luftfugtighed (RF) 40-60% (måles med et hygrometer). Lad brædderne blive i original-indpakningen og bred bunderne ud på gulvet for en jævn akklimatisering.

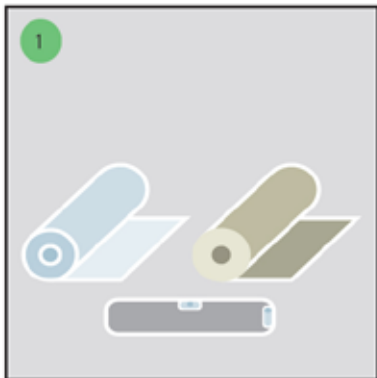
### Udpakning

Ved udpakning bør man undersøge, om brædderne svarer til de kvalitetskrav, der gælder for den pågældende bræddetype. Det kan ikke helt undgås, at der af og til forekommer enkelte brædder, der ikke opfylder kvalitetskravene fuldt ud, da træ er et naturprodukt. Brædder med acceptable småfejl må bruges på de steder, hvor fejlene ikke bliver synlige, f.eks. langs væggene, under skabe etc. Brædder med grove synlige fejl skal frasorteres og vil blive ombyttet af forhandlerne uden beregning – gælder dog ikke for Rustik / B-sortering. Reklamationer over grovere fejl skal fremsættes, inden gulvet lægges ellers vil disse blive afvist. Dette gælder

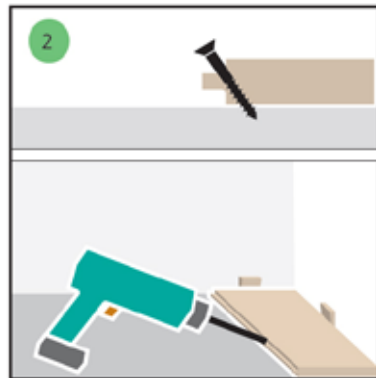
### Gulvvarme

Varmen skal være jævnt fordelt i gulvet og automatisk styret, maks. 27<sup>o</sup> C overfladetemperatur på de nedlagte brædder. Ved trægulve på gulvvarme er der større risiko for svindrevner og fugedannelser end normalt. Der anbefales langsom opvarmning af gulvet hver gang varmen har været afbrudt. Rumtermostatstyret gulvvarme frarådes, da der konstant vil blive reguleret på varmen i gulvet og derved er risikoen ekstra stor for svindrevner og vindridser.

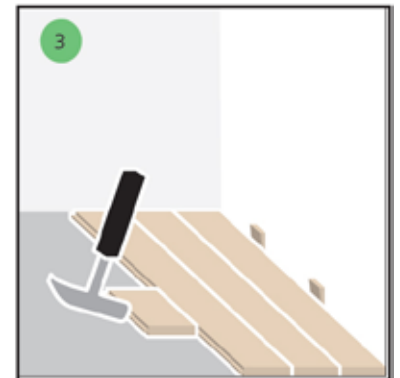
I øvrigt henvises til “TRÆ nr. 41 & 64 - Trægulve / Lægning” fra Træinformation



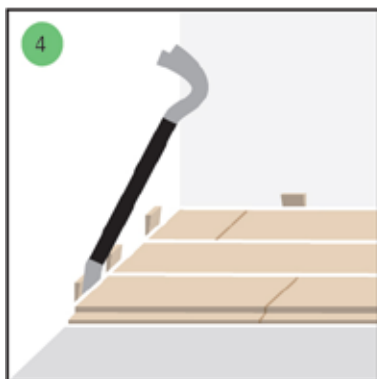
Anvend fugtspærre ved mindste risiko for fugt i undergulvet og altid ved lægning på beton. Sørg for at underlaget er jævnt. For at minimere ujævnheder og gulvstøj lægges gulvpap eller skumplastfolie med kant over kant over hele underlagets areal. På strøer er det nok at lægge stykker af pap/folie direkte på strøerne.



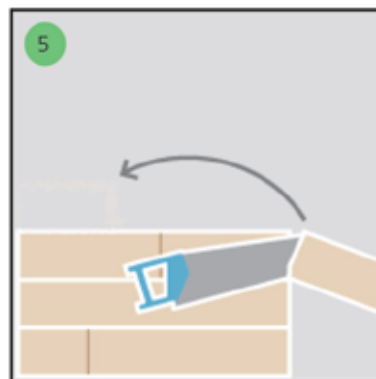
Læg det første bræt med noten indad langs den længste væg. Anvend kiler for at skabe en bevægelsesfuge på min. 15 mm mod væggen (bredere gulve - bredere fuger). Kilerne anvendes desuden mod alle vægge og anden fast indretning og inventar. Det første bræt skrues fast både oppefra og fordækt i feren. De øvrige gulvbrædder skrues på skrå ned i underlaget i fersiden. Anvend MontaFlex skruer.



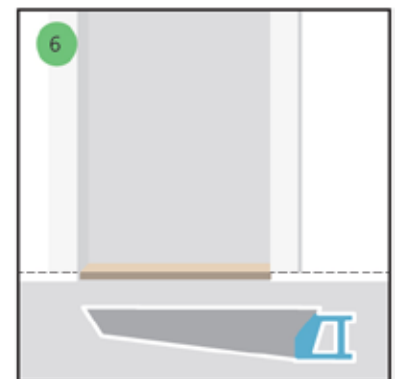
Brædderne slås sammen med en slagklods eller et stykke gulvbræt. Slå ikke direkte på gulvet. Lim endestødene og tør overflødig lim væk med en klud. Lim aldrig langsiderne, brug skruer. Der må kun limes i endestødene, hvis brædderne er bredere end 200 mm, skal de monteres ovenfra og proppes bagefter.



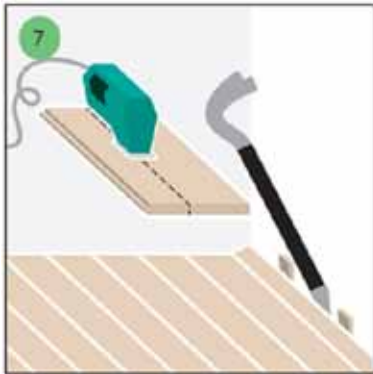
Det sidste bræt i hver række skal skæres over. Læg det omvendt og skyd det ind mod væggen (glem ikke kilen) og markér, hvor den skal skæres ved hjælp af en vinkel. Pres brættet på plads ved hjælp af et koben (beskyt væggen med et stykke træ).



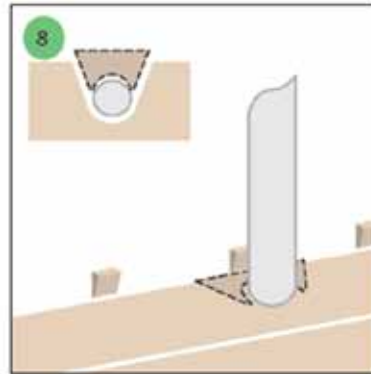
Begynd næste række med den afsavede del fra rækken før. Læg den afsavede ende mod væggen og kilen. Vær opmærksom på, at endsamlinger i to naborækker skal være forskudte med mindst 500 mm. Ved lægning på strøer, må endsamlinger i samme strøfag højst forekomme for hvert tredje bræt, dvs. at der skal være to brædder mellem stødene.



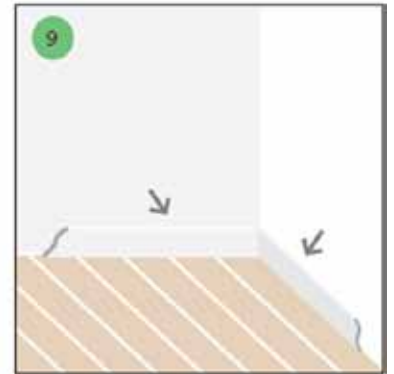
Kontrollér at det nye gulv passer ind under døren, hvis den åbnes indad. Om nødvendigt kan der høvles af døren.



Ved montering af den sidste række skal den sandsynligvis skæres på længden (anvend stik- eller rundsav). Glem ikke at medregne bevægelsesfugen mod væggen. Hvis det sidste bræt bliver for smalt til at blive skruet, limes det blot sammen med næstsidste bræt. Pres det sidste bræt på plads ved hjælp af koben og kiler.



Ved rør og ledninger bores et hul ca. 10-15 mm større end rør-diameteren. Sav derefter et stykke, som efterfølgende limes, når brættet er monteret. Brug kile til at fæstne stykket.



Når gulvet er lagt og evt. lim er tørret væk, fjernes kilerne og fugen dækkes med en passende gulvliste. Ubehandlede gulve skal efterfølgende overfladebehandles (se forgående side).

---

# Vedligeholdelse

## og overfladebehandling af PEETZ Pitch Pine gulve

---

### **Overfladebehandling af ubehandlet gulv**

Et ubehandlet PEETZ Pitch Pine gulv er meget sart og skal derfor overfladebehandles for ikke at blive beskidt og ødelagt. Før overfladebehandlingen foretages en afslibning efter behov. Dette sikrer, at der ikke forekommer niveauforskelle og giver en ensartet sugeevne. Så er gulvet klar til en beskyttende overfladebehandling. Indtil denne behandling er foretaget, anbefales det, at gulvet holdes tildækket.

Overfladebehandlingen bør foretages snarest muligt efter lægningen for at standse træets gulningsproces - en grundbehandling med lud kan anbefales.

Den bedste efterbehandling foretages med lud, ludsæbe, hårdvoksolie eller alm. trægulvolie. Ved lakering af massive plankegulve bør man vente til den naturlige revnedannelse har vist sig. For at undgå problemer med sammenlimn-

ing af gulvbrædder, som følge af lakering, anbefales det, at der anvendes en sprød grundlak før færdiglakering. Derudover bør man være klar over, at i perioder med relativ lav fugtighed kan der opstå uens revnedannelser plankerne imellem.

Der findes flere former for overfladebehandling til PEETZ Pitch Pine trægulve på markedet. Alle disse har deres egne instruktioner og anvisninger, som altid bør følges.

### **Vedligeholdelse**

Et overfladebehandlet PEETZ Pitch Pine trægulv er særdeles nemt at vedligeholde. Følg producentens pleje og vedligeholdelses anvisning på de aktuelle produkter, som er anvendt til overfladebehandlingen.

**Iøvrigt henvises til "TRÆ nr. 41 & 64 - Trægulve / Lægning" fra Træinformation.**